

Pe urmele lui Marcel Iancu prin cartierul evreiesc

By **Andreea Apostu** - Jun 5, 2015



Personalitate artistică de o complexitate deosebită, Marcel Iancu este unul dintre românii cunoscuți și apreciați dincolo de hotare decât în țara în care s-au născut și au creat o bună parte din viața lor.

Pictor, arhitect și eseist, grafician și scenograf de origine evreiască, Marcel Iancu s-a născut în București în 1895. Învăță la liceul Gheorghe Lazăr, unde alături de colegii săi Tristán (pseudonimul lui Samuel Rosenstock) și Ion Vinea înființează revista *Simbolul*. Studiază arhitectura la Zürich și tot acolo face parte din grupul care pune bazele mișcării Dada (alături de Tristan Tzara, printre alții). Urmează o perioadă petrecută la Paris, unde ia contact cu arta europeană, după care revine în țară în 1922. Aici își va prezenta concepțiile estetice despre noua viață a orașului în revista *Contemporanul*, fondată împreună cu Ion Vinea.

*„Ne proclamăm în stare de revoluție permanentă față de tot ceea ce devine procedeu, și rețetă și gargară în artă indiferent de ordinea lor cronologică: de la realismul osificat până la suprarealismul în putrefacție, totul se poate închide sub același epitaf al neputinței și istoria Marcel Iancu în numărul 100 al revistei *Contimporanul*.”*

Înainte de cel de-al Doilea Război Mondial, Marcel Iancu a lucrat ca arhitect. El a proiectat amplasate cu precădere în două zone ale Bucureștiului: zona de Nord și zona centrală. Într-o să aducem în atenția cititorului imobilele ce se găsesc în zona centrală, fostul cartier evreiesc.

1. În 1926, el construiește pentru tatăl său imobilul Herman Iancu, din strada Maximilian 55, care va adăposti și atelierul de pictură al artistului, la ultimul etaj. [4] În prezent clădirea se află într-o stare deplorabilă.



Imobilul Herman Iancu. Sursa foto: Crisanta Măciuceanu

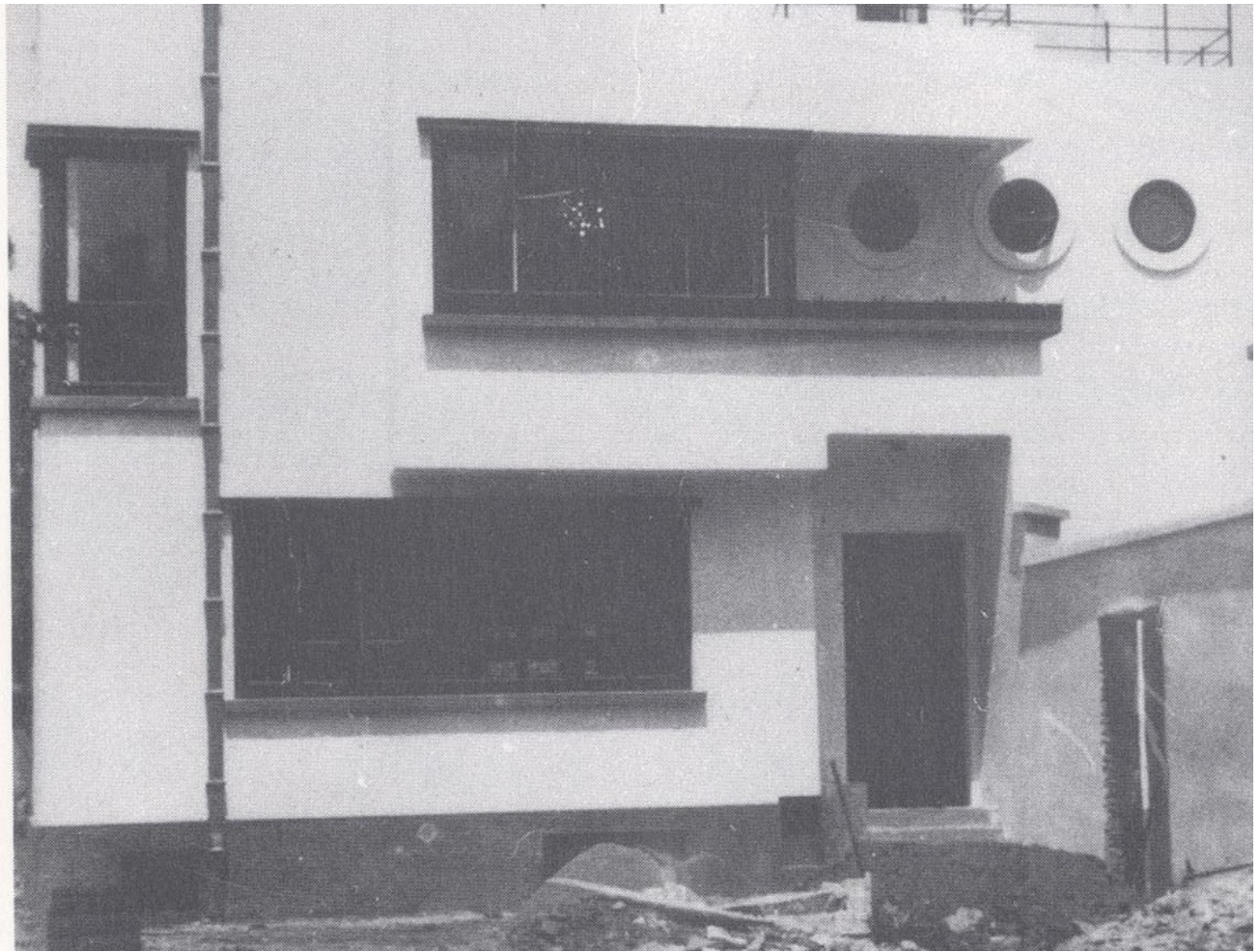




Imobilul Herman Iancu. Sursa foto: Crisanta Măciuceanu

2. „Prima casă modernistă din București”, după cum afirma chiar Iancu, construită între 1927-1929, este vila Jean Fuchs, din str. Negustori 27. Deși la început a fost privită ca o ciudățenie de locuitorii de atunci ai urbei, cu fațada ei expunând o fereastră unică la part „hublouri” la etaj, casa comandată de negustorul de vinuri Fuchs a atras atenția asupra t arhitect.[1]





Vila Fuchs, perioada interbelică. Sursa foto: <https://www.flickr.com/photos/36381841@N03/>





Vila Fuchs în prezent. Sursa foto: Crisanta Măciuceanu

„Vecinii nu se dumiresc de ce, în locul vechilor geamuri strămoșești, casa nouă are o fere care merge de la un capăt la altul al zidului, ca o vitrină de morgă. Ochiul de pod, de obicei acoperiș, e aici în triplu exemplar, ca niște cabine clasa I de vapor transatlantic, iar garaj sucursala crematoriului central.” [10]

Din păcate, această primă clădire care anunța viziunea modernă a lui Marcel Iancu este a foarte deteriorată și ascunsă vederii trecătorului de un gard inestetic (probabil provenit din supraînălțarea neinspirată a frumosului gard din 1929).

3. Nu departe de această clădire, pe strada Caimatei la numărul 20 găsim imobilul ce poartă numele soției arhitectului, Clara Iancu. Aici a locuit familia și a avut, se pare, sediul „Biro Studii Moderne”, aparținând celor doi frați, Marcel și Iuliu. Blocul are câte un apartament pe fiecare etaj, iar la parter are spații pentru servicii și garaje.





Imobilul Clara Iancu. Sursa foto: Crisanta Măciuceanu

4. Tot în 1931 este datată și vila Jean Juster, din str. Silvestru 75, ridicată pentru banche Juster, o locuință luxoasă cu parter și trei etaje, la care se remarcă ferestrele tip „hublou păcate, modernizarea nu aduce întotdeauna beneficii și soluțiile contemporane aplicate c din alte epoci (termopan, zugrăveală care nu respectă intențiile autorului proiectului) nu decât să strice armonia formelor și culorilor originale.



Vila Jean Juster. Sursa foto: Crisanta Măciuceanu



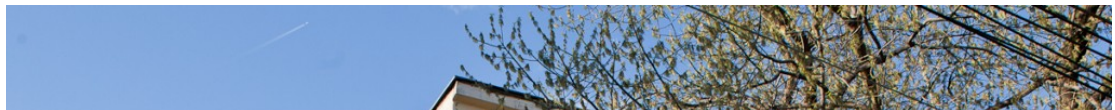


Vila Jean Juster. Sursa foto: Crisanta Măciuceanu



Vila Jean Juster. Sursa foto: Crisanta Măciuceanu

5. Vila Paul Iluță, situată în str. Olari 23, a fost construită între 1931-1935, pentru o rudă sa, farmacist, care extinde (în 1935) clădirea cu un laborator pentru produse farmaceutice





Vila Paul Iluță. Sursa foto: Crisanta Măciuceanu



Vila Paul Iluță. Sursa foto: Crisanta Măciuceanu

6. Locul ocupat de clădirea de pe str. Paleologu nr. 5 are o poveste interesantă. Alexandru Paleologu consemnează, în *Breviar pentru păstrarea clipelor*, faptul că în acest loc se înalță vechea casă boierească din prima jumătate a secolului al XIX-lea. Tatăl său a vândut-o din datoriilor, iar în 1933 Marcel Iancu proiectează aici trei imobile pentru Jacques Costin, cu său.[7]



Imobilul Jacques Costin. Sursa foto: Crisanta Măciuceanu





Imobilul Jacques Costin, intrarea. Sursa foto: Crisanta Măciuceanu

Este foarte interesantă soluția aleasă pentru intrarea în imobil, care, cu fereastra aflată în prelungirea laturii de sus, parcă înglobează ușa pentru accesul la spațiile tehnice.



Vedere dinspre imobilul de la nr. 5. Sursa foto: Crisanta Măciuceanu





Vedere dinspre imobilul de la nr. 5b. Sursa foto: Crisanta Măciuceanu

7. În bd. Hristo Botev 34 găsim poate cel mai spectaculos proiect al lui Marcel Iancu, imc Solly Gold, care în plan are formă de pentagon neregulat. După cum aflăm din plăcuța informativă amplasată pe perete, există aici patru apartamente la parter și primul etaj, și duplex la ultimele două niveluri. Se pare că duplexul mai păstrează elemente originale (s

interioară, barul, unele piese de mobilier). La intrarea principală se găsește o lucrare a M Pătrașcu conturată în piatră prin scrijelire, ce o înfățișează pe zeița vânătorii, Diana, acur imposibil de admirat de trecători din cauza gardului (asupra căruia s-a intervenit prin supraînălțare, stricându-i-se astfel forma inițială, și prin placare cu policarbonat) care o a privirii.



Imobilul Solly Gold. Sursa foto: Crisanta Măciuceanu





Imobilul Solly Gold, vedere dinspre intrarea principală. Sursa foto: Crisanta Măciuceanu



Intrarea principală. Sursa foto: Crisanta Măciuceanu





Placa ornamentală. Sursa foto: Crisanta Măciuceanu

8. În aceeași zonă, la câteva străzi depărtare, se înalță maiestuoasă cea mai înaltă clădir construită de Marcel Iancu — imobilul Frida Cohen.

Atât formele geometrice compuse cu ajutorul pieselor de gresie, cât și forma nemaiîntâlnitriunghi echilateral, a casei scărilor, atestă bogata imaginație creatoare a arhitectului și t să recunoaștem că în ziua de astăzi cu greu mai întâlnim adevărata artă în construcțiile c nostru.





Imobilul Frida Cohen. Sursa foto: Crisanta Măciuceanu

9. Pe str. Pictor Ștefan Luchian la nr.3, colț cu Calea Moșilor, o altă clădire proiectată de 1935, un mic bloc interbelic cu apartamente de vânzare, poartă cu stoicism urmele lăsată trecerea anilor.



Imobilul din str. Ștefan Luchian. Sursa foto: Crisanta Măciuceanu



Placa ornamentală. Sursa foto: Crisanta Măciuceanu





Intrarea. Sursa foto: Crisanta Măciuceanu

În partea dreaptă a intrării primitoare, în care recunoaștem „regula de trei” a stilului Art (elemente grupate câte trei), ne încântă o altă lucrare a Miliței Pătrașcu, ca și la casa Sol conturată în piatră prin scrijelire — de data aceasta înfățișând o scenă cu câteva personaje feminine care torc lână, cel mai probabil întruchipări ale Parcelor.

Cât despre interiorul unui apartament din acest imobil, redau descrierea detaliată și plină claritate făcută de un vizitator impresionat de felul cum arhitectul a gândit până și cele mai mici amănunte:

„Este inedit faptul că apartamentul păstrează o cantitate considerabilă de mobilă integrată în detalii originale, gândite chiar de arhitect: dulapuri înzidite, nișe, polițe, șemineu cu mobilă înglobată în golul aferent. Urmează o sumă întreagă de detalii, adevărată lecție despre rădăcinile consecvenței la care ajungea, altă dată, gândirea arhitectului. Sunt detalii foarte greu de enumerat în totalitate: pardoseală ceramică din dale de mici dimensiuni în zonele reci, tăbăcărie originală cu închizători de alamă, cămară cu ventilație proprie aflată între doi pereți exteriori numeroase depozitări înzidite, la cele mai diverse înălțimi, peste tot pe unde spațiul permite zona bucătăriei și a holului acesteia, dulap vertical în baie, cu nișe de aerisire încorporate de medicamente, tot în baie, polițe decorative cu o compoziție desenată de arhitect, tîm-

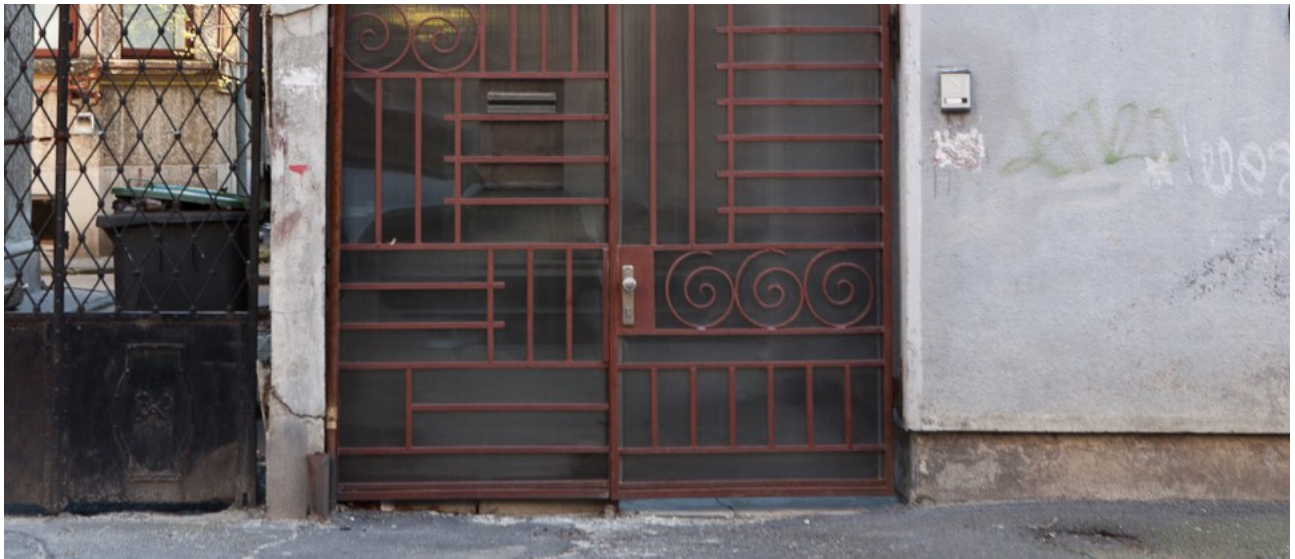
*dublă, impecabil păstrată, care include sistemele de jaluzele originale și galeriile pentru ț
corespunzând formei pereților, opritoare pentru uși incorporate în pardoseală etc.” [2]*

10. Casa Poldi Chapier — intr. Gen. Ipătescu 4, construită de arhitect pentru prietenul său avocatul Poldi Chapier.



Casa Poldi Chapier. Sursa foto: Crisanta Măciuceanu





Poarta. Sursa foto: Crisanta Măciuceanu

11. Imobilul Poldi Chapier — str. Dimitrie Onciul 16A — investiție imobiliară cu scop lucr





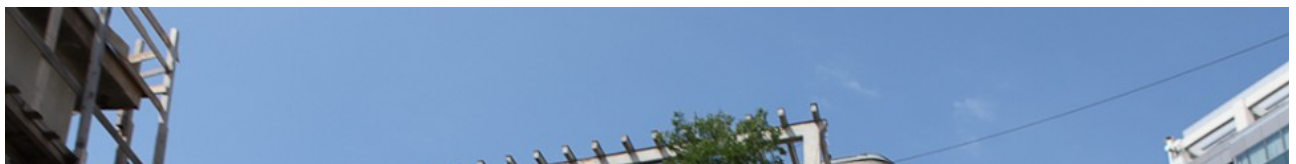
Imobilul Poldi Chapier. Sursa foto: Crisanta Măciuceanu

12. Imobilul Alexandrescu — str. Traian 179 — probabil comandat de Mircea Eliade, frate Corneliiei Alexandrescu. Și aici, din păcate, culorile alese de noii proprietari (alb combinat verde), precum și ușa de la intrare, înlocuită, sabotează cu succes modernitatea clădirii.



Imobilul Alexandrescu. Sursa foto: Crisanta Măciuceanu

13. Imobilul David Haimovici — str. Olteni 12. Renovarea clădirii este destul de bună și p admira atât ușa flancată de cele două ferestre tip „hublou”, cât și fațada laterală, deasup o pergolă împresurată de vegetație aduce un aer de prosperitate.





Imobilul David Haimovici. Sursa foto: Crisanta Măciuceanu



Bibliografie:

1. <http://agenda.liternet.ro/articol/7497/Daria-Ghiu/Marcel-Iancu-un-Bucuresti-invizibil.l>
2. <http://www.igloo.ro/articole/a-locui-in-bucuresti-cu-marcel-iancu/>
3. <http://bucurestiinoisivechi.blogspot.ro/2009/08/3-case-arhitect-marcel-iancu.html>
4. http://www.e-cart.ro/asociatia/ro/noutati/Traseu_urban_M.Iancu.pdf
5. http://www.observatorcultural.ro/Ein-Hod-popas-aniversar*articleID_20285-articles_details.html
6. <http://vremurivechisinoi.blogspot.ro/2013/08/prin-cele-ce-se-vad-arhitectul-marcel.h>
7. http://adevarul.ro/news/societate/marea-arhitectura-ruine-termopane-1_50ac988e7c42d5a663867712/index.html
8. <https://casedeepoca.wordpress.com/tag/marcel-iancu/>
9. <http://designcatalina.blogspot.ro/2011/02/marcel-iancu-intre-arhitectura-si-arta.html>
10. <http://ler.is.edu.ro/~cr/index.php?page=person&id=249>

Autor: Camelia Scărlătescu

Andreea Apostu
